



07/10 · 10/12/23

**LES JARDINS
STATUAIRES**
LOUIS GUILLAUME

**DOSSIER
PÉDAGOGIQUE**

Chers enseignants,
Chers éducateurs,
Chers animateurs,

Du 7 octobre au 10 décembre, le centre d'art Les 3 CHA accueille l'exposition *Les jardins statuaires* de Louis Guillaume.

Dans ce dossier, nous vous proposons de découvrir cette nouvelle exposition.

Ce dossier est à destination des adultes. Lors de la visite, la médiatrice aborde les sujets en fonction des âges.

Nous vous souhaitons une belle découverte et une bonne lecture !

Avec toute notre reconnaissance,

Bleuenn GUYARD, médiatrice culturelle

Morgane TOUZEAU, directrice du centre d'art



LOUIS GUILLAUME

biographie de l'artiste

Né en 1995 à Rennes, Louis Guillaume est un artiste plasticien qui vit et travaille à La Rochelle. Dans sa pratique artistique, il privilégie l'utilisation de matériaux recyclés, récupérés ou trouvés dans son environnement. Il adopte notamment un rôle de chasseur-cueilleur moderne, en se rendant dépendant de la nature et de ses cycles. Au fil des saisons, il réalise ainsi de longues promenades en campagne ou en milieu urbain durant lesquelles il vient prélever, collecter des éléments naturels qui lui serviront ensuite à la réalisation d'œuvres végétales. Son travail artistique met en lumière la richesse de ressources souvent négligées dont il vient révéler les qualités plastiques, tout en encourageant à une réflexion sur notre relation à l'environnement.

L'exposition

LES JARDINS STATUAIRES

LE TEMPS ET LA MATIERE

Le temps est une donnée essentielle dans le travail de Louis Guillaume. Pour l'exposition, Les jardins statuares, il s'est constitué une palette de matières au rythme des saisons. Ainsi, les œuvres présentées dans la chapelle sont créées à partir de milliers de graines de *Stipa Tenuissima* agglomérées, qu'il a récoltées entre juin et septembre, ainsi que de la bourre cotonneuse de peuplier noir femelle collectée en mai 2022 et 2023 en bord de Loire. En travaillant avec ces matières organiques soumises à des cycles de croissance, de déclin et de transformation, il explore les concepts de permanence et d'impermanence.

FOCUS SUR LA STIPA TENUISSIMA

La *Stipa tenuissima*, communément connue sous le nom de « cheveux d'ange », est une plante graminée originaire d'Amérique du Nord. Ses touffes élégantes et aérées, composées de fines feuilles évoquent des mèches de cheveux. Lorsqu'elle fleurie, elle produit des inflorescences plumeuses allant du beige au doré qui s'élèvent au-dessus de son feuillage fin et délicat. C'est au moment de sa floraison que Louis Guillaume vient broser la plante de bas en haut à la main gantée ou au râteau de manière à en récupérer les graines. Elles s'agglomèrent alors entre elles pour former une matière dense et compacte. C'est à partir de celle-ci, qu'il réalise des installations et des sculptures.



Stipa tenuissima

FOCUS SUR LE PEUPLIER NOIR FEMELLE

Le peuplier noir femelle, scientifiquement appelé *Populus deltoides*, se distingue par sa bourre cotonneuse, une caractéristique unique. Cette fine couche de poils duveteuse enveloppe les graines de l'arbre et rappelle la texture du coton. Légère et aérienne, elle est facilement transportée par le vent, favorisant ainsi la dissémination naturelle des graines et contribuant à la reproduction de l'arbre. Durant la floraison, l'abondance de cette bourre crée un spectacle visuel remarquable appelée «neige de printemps».

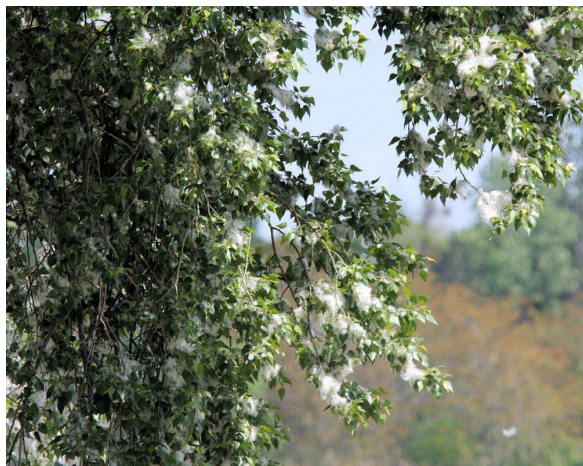
Louis Guillaume récolte les chatons de bourre encore clos sur l'arbre plutôt que pendant leur floraison, afin d'éviter toute dispersion et contamination de la matière par des impuretés. Une fois récoltés, il les place dans un espace chauffé pour stimuler leur éclosion. Puis, il utilise les fibres de peuplier ainsi obtenues combinées avec les graines de stipa, pour créer des œuvres uniques qui mettent à l'honneur ces matières.



Peuplier noir femelle



Chatons de peuplier noir femelle



Bourre cotonneuse de peuplier noir femelle

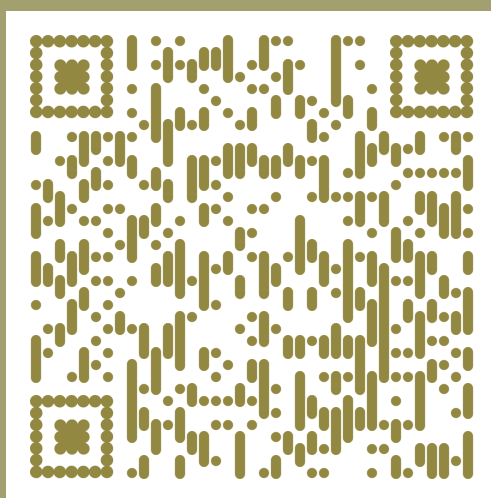


Bourre cotonneuse de peuplier noir femelle

EXTRAIT D'UN ÉCHANGE AVEC LOUIS GUILLAUME

«Je suis originaire de Châteaugiron. J'ai fait mes études pendant cinq années à l'école des Beaux-Arts de Rennes. Je vis désormais à La Rochelle. Mon intérêt pour les plantes, pour l'environnement, ainsi que ma fascination pour l'observation des paysages, m'ont été transmis par mon père, qui évoluait dans le domaine horticole et agricole [...] Je nourris une véritable admiration pour les phénomènes observables, en fonction des saisons, tel que le débourrage des fruits de peupliers noirs, que l'on appelle la neige de printemps, détaille l'artiste. Je récolte ces matières, dont j'évalue les qualités et le potentiel plastique, afin de réaliser des structures artistiques [...]»

VOIR L'ARTISTE AU TRAVAIL



Ateliers de pratique artistique

OBJECTIF PRINCIPAL DES DIFFÉRENTS ATELIERS

RÉALISER DES ŒUVRES À PARTIR D'ÉLÉMENTS NATURELS COLLECTÉS DANS LA NATURE ET QUI NE SONT PAS OU PEU UTILISÉS D'ORDINAIRE À DES FINS ARTISTIQUES. UTILISER ET ORGANISER CES ÉLÉMENTS DE COLLECTES POUR UNE FINALITÉ ESTHÉTIQUE.

Atelier I (destiné aux élèves de maternelle/CP)

Objectif :

Créer un jardin organisé.

Matériel :

Éléments naturels (graines, faînes, écorces, rameaux, brindilles, etc.).

Support papier épais de forme rectangulaire (20/40 cm).

Feuille de papier épais de couleur pour support final (25/45 cm).

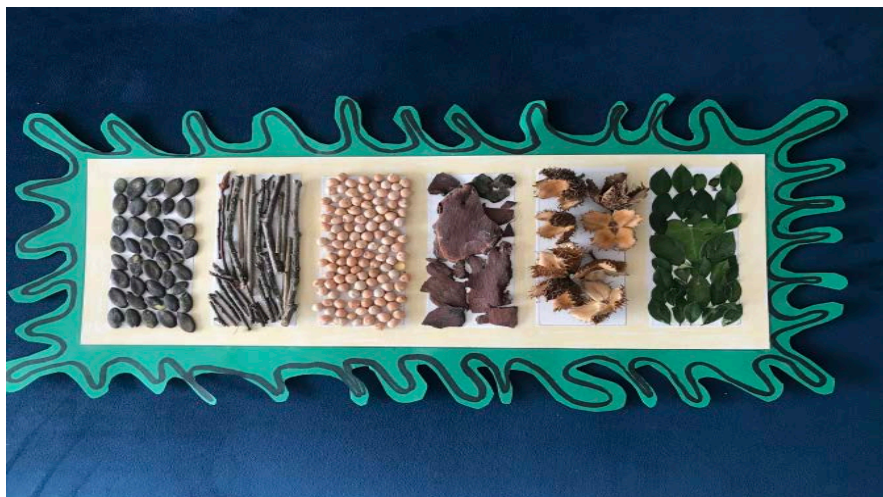
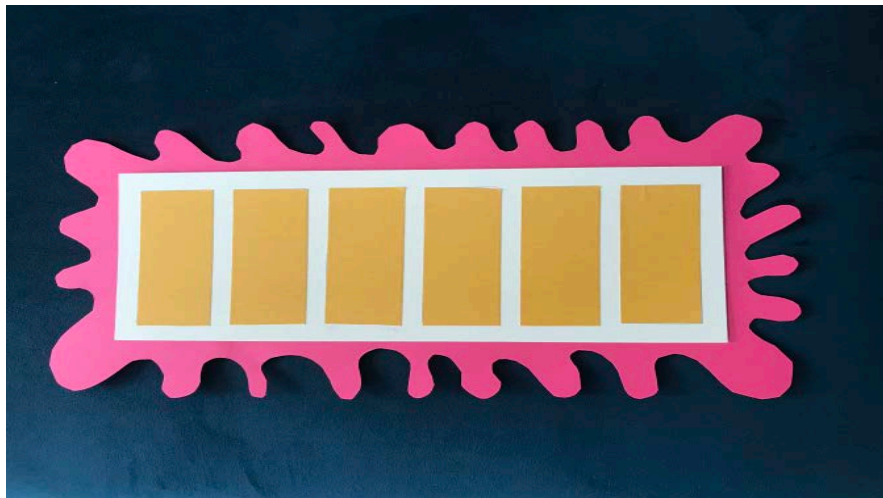
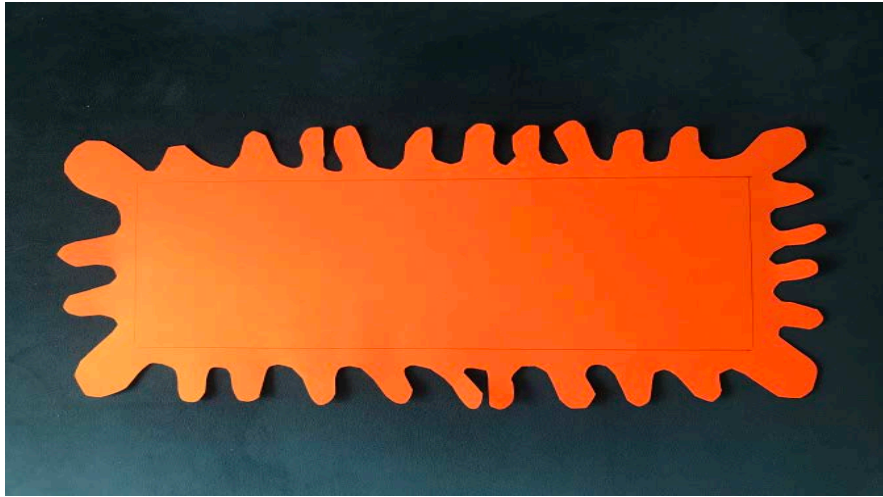
Ruban adhésif double-face.

Consignes :

Choisir des éléments collectés parmi ceux mis à disposition. Les organiser dans les zones préétablies afin de réaliser des collections.

Ateliers de pratique artistique

VISUELS DE L'ATELIER I



Atelier de pratique artistique

Atelier II (destiné aux élèves de classes élémentaires et aux collèges)

Objectif :

Imaginer et créer une maquette de jardin organisé.

Matériel :

1 support cartonné rigide (30/40 cm),
Du ruban adhésif double-face,
Des briques de lait (vides) où des ouvertures ont été préalablement découpées (simulant fenêtres et portes).

Consignes :

Choisir des éléments naturels des différentes collectes ;
Les organiser afin de créer de façon harmonieuse des collections ;
Apposer une brique de lait figurant un bâtiment ;
Utiliser la technique du pointillisme pour agrémenter les allées du jardin ;
Offrir la possibilité de placer une lumière LED à l'intérieur de la brique.

Atelier de pratique artistique

VISUELS DE L'ATELIER II



Atelier de pratique artistique

Atelier III (destiné aux élèves de classes élémentaires et aux collèges)

Objectif :

Créer son arbre imaginaire.

Matériel :

Branches d'arbres dénudées (environ 50 cm),
Plâtre,
Fonds de bouteilles (plastique),
Bande plâtrée,
Feuilles épaisses de couleurs variées,
Câble électrique gainé,
Feutres « Posca ».

Consignes :

Découper des formes de feuilles en papier (une quinzaine) ;
Coller un morceau de câble électrique sur chaque feuille (= le pédoncule) ;
Décorer ces feuilles (des exemples peuvent être proposés) ;
Agencer ces feuilles en les fixant par enroulement du câble électrique gainé autour des branches.

Atelier de pratique artistique

VISUELS DE L'ATELIER III



INFORMATIONS

LES VISITES SCOLAIRES

Les visites sont adaptées à chaque niveau de la maternelle au collège. Elles se déroulent les mardis et jeudis.

Maternelle : 25 min

Elémentaire : 40 min

LES VISITES DE GROUPE

Les visites s'adaptent aux différents groupes. Elles se déroulent principalement les mardis et jeudis.

CONTACT

Bleuenn GUYARD - médiatrice culturelle

contact.les3cha@ville-chateaugiron.fr

02 99 37 76 52 / 07 85 11 24 93